



## Bouwinstructies Scania R6 Topline Streamline 4x2 tractor

Kit nr. 78800

---

Tekno kits zijn bedoeld voor gevorderde modelbouwers.  
Kennis van de Tekno miniatures en van de echte truck is vereist.  
Verzamel informatie uit folders, maatschetsen en/of google op het onderwerp.

### Gereedschap (aanbevolen)

Minitol met boortjes, slijpschijven, schuurrolletjes;  
Accuboormachine en/of kolomboormachine voor metaal boren;  
Machineklem of bankschroef met gladde (opzet-) bekken;  
Vijlen: middelfijn en fijn (instrumentmakers-vijltjes);  
Fijn schuurpapier -korrel 320 - 600;  
Schuurplankje;  
Tangetjes -ook met gladde bek;  
Fijne tekenpen;  
Centerpunt of fijne drevelf;  
Pincet.

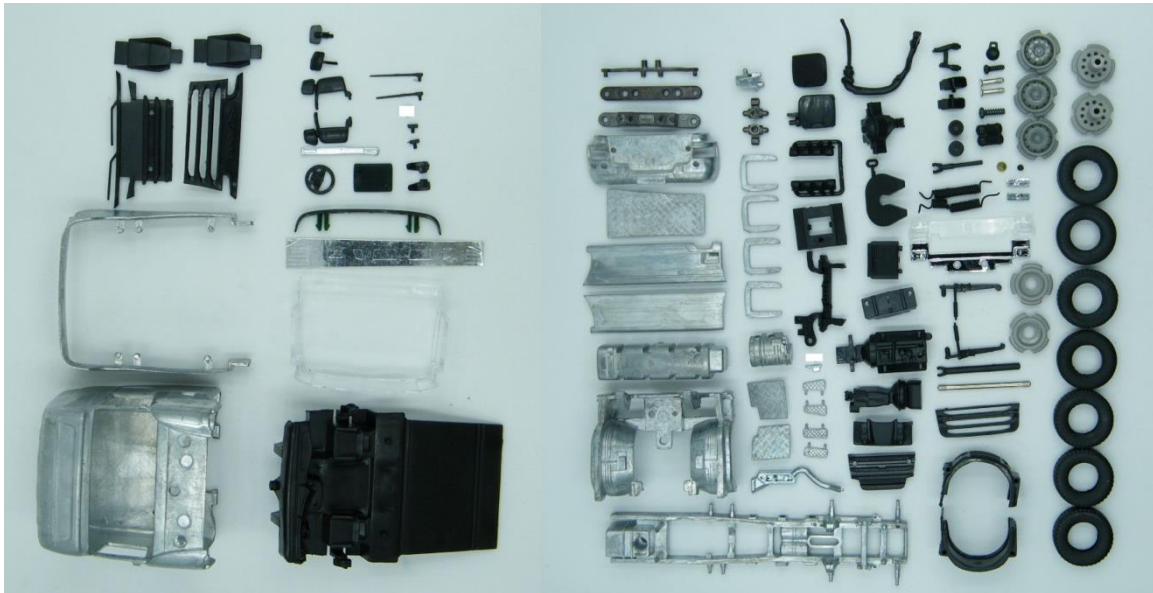
### Lijmen

Gebruik secundelijm, waar nodig of gewenst na-lijmen met (sneldrogende) tweecomponentenlijm.  
Wees zeer voorzichtig bij lijmen van de ruiten en andere kleine onderdelen.

De Tekno kits zijn afgeleid van de productiemodellen. Bij de productiemodellen worden de gaten voor bevestiging van allerlei onderdelen vaak per product en naar order- specificatie geboord.  
Daarom zijn de chassis en de cabines van de kits niet altijd geboord, dit moet de bouwer dus zelf doen.  
In verband met de productie en de montage in de fabriek zijn sommige chassis voorzien van ribben.  
Deze zijn bedoeld als extra steun bij de montage van kisten, brandstoftanks enz.  
Desgewenst kun je de ribben weg slijpen met een slijptol, daarna gladvijlen.

### Voorbereiden - algemeen

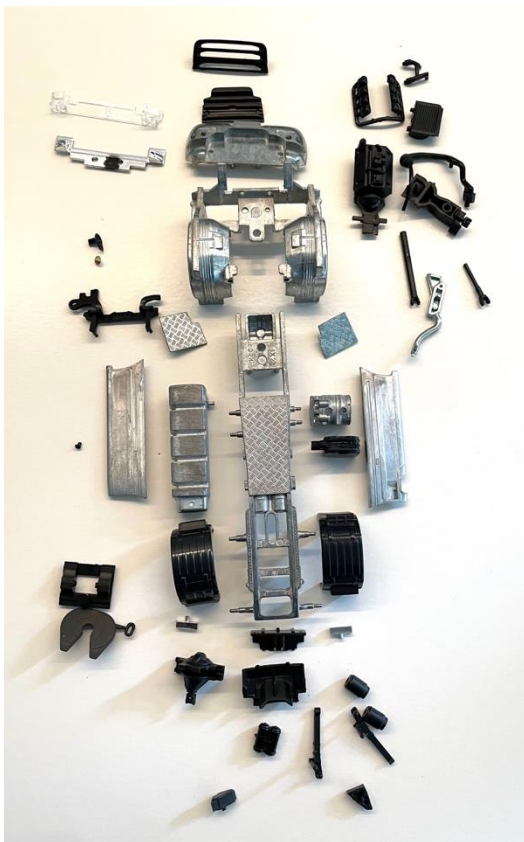
Controleer aan de hand van de onderstaande foto's of alle onderdelen van de kit aanwezig zijn.  
Verdeel de onderdelen van de kit in 'chassis', 'cabine', 'wielen en banden' en 'overige' (laadbak/opbouw, lampjes, spiegels en andere accessoires). Zie de foto's op de volgende bladzijde.  
Sorteer de onderdelen zoals op de foto's en maak je e.e.a. eigen.  
De onderdelen voor een Scania motorwagen en/of een Highline zullen (ook in aantal) verschillen.  
Maar als je die voor je legt zoals op de foto's zal e.e.a. zich vanzelf wijzen.



Bewaar de gesorteerde onderdelen in verschillende bakjes. Voer proef-passingen uit, zo raak je vertrouwt met de bouw van de kit.

Controleer alle onderdelen (Zamac en plastic) op gietresten of bramen. Vijl, slijp, schuur alles glad.

Zie ook de foto's van het gebouwde model en de instructiefoto's verderop.



### Chassisdelen

De chassis delen worden in hun eigen doosje geleverd en bestaan uit de onderdelen op de onderste foto. De foto links geeft een overzicht van waar de onderdelen ongeveer moeten komen.

Samenvattend; Links aan het chassis komt de brandstoftank, rechts komt de uitlaatdemper, de adblue tank (zwarte tankje) en het reservewiel.

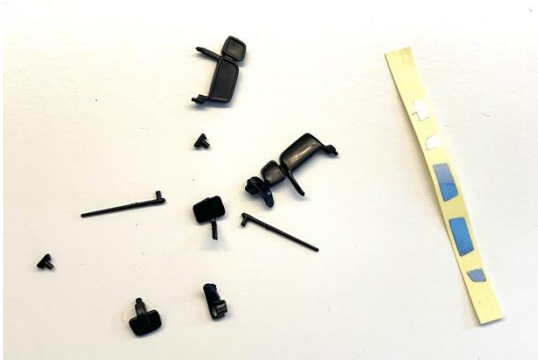
De accubak wordt aan de achterkant van het chassis gemonteerd.

De rangschikking op de foto benadert zoveel mogelijk de positie van de onderdelen.

De vooras is een apart onderdeel dat los in elkaar gezet moet worden.

## Cabinedelen

De cabineonderdelen worden in hun eigen doos geleverd.  
De cabinedelen bestaan uit de frontplaat, grille en ruitenwissers.  
Voorruit en zonneklep, met verlichting.  
Vloerpartij met interieurdelen zoals de stoelen.  
Achterspoiler en het dakluik.  
Tevens worden de spiegels en antennes meegeleverd.



Het zakje van de spiegels bevat de Streamline hoekspoilers en ventilatieroosters voor de achterzijde van de cabine. Tevens zitten er alle spiegels en antennes in.

## Zagen – algemeen

Het zagen in Zamac metaal is goed te doen als je gebruik maakt van het juiste gereedschap. Het valt aan de bevelen om gebruikt te maken van een Dremel voorzien van een slijpschijf echter het is ook mogelijk om een handijzerzaag te gebruiken.

## Scania R6 chassis



Links aan het chassis moet de brandstoftank gemonteerd worden. Hiervoor moet de voorste pen van het chassis worden afgeslepen om ruimte te maken voor de tank. Gebruik hiervoor een Dremel of een ijzerzaag.  
Monteer de tank met behulp van lijm. Eerst lijmen met secundelijm, later (net als andere kritische verbindingen) opvullen met (sneldrogende) tweecomponentenlijm.

## Boren - algemeen

Boren in Zamac: center met b.v. 1 mm boortje in de minitol.  
Boor het gat daarna verder uit met een (accu)boormachine op middelhoge snelheid.  
Door het relatief lage toerental zal het boortje mooier snijden.  
Gebruik van boorolie is aanbevolen, b.v. de boorolie van WD40 in een spuitbus.  
Na het boren en voor het lijmen alle onderdelen goed ontvetten (wasbenzine o.i.d.).

Locatie-gaten in het chassis: boor bij voorkeur met het chassis loodrecht op de zijkant in een machineklem en onder een kolomboormachine. Of boor zo nauwkeurig mogelijk uit de hand en goed haaks met een handboormachine.

De meeste onderdelen hebben pennetjes van 1,6 – 1,8 mm. Boor steeds 1/10e of 2/10e groter.

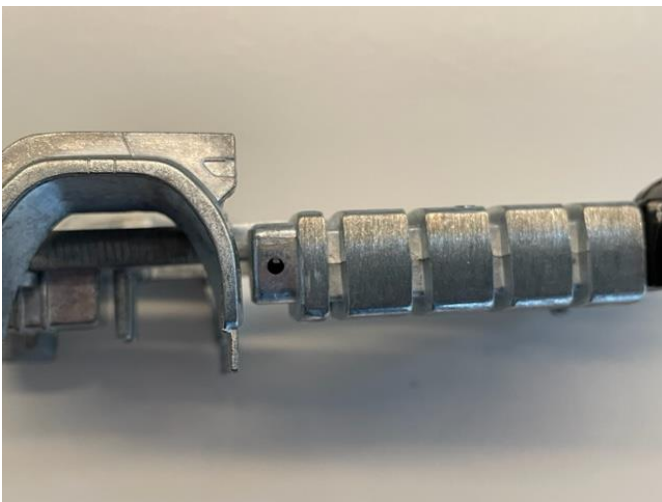
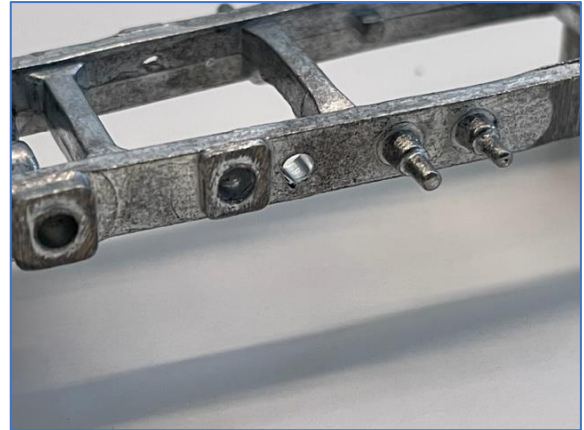
Wanneer het boorgat ondanks nauwkeurig werken toch iets afwijkt van de paspennen (het is toch handwerk), boor dan een van de gaatjes iets groter en vul de ruimte later op met tweecomponentenlijm.

De Adblue tank komt rechts aan het chassis. Dit is het kleine zwarte plastic tankje, naast de uitlaatdemper op de foto van de chassisdelen.

Boor hiervoor een gat van 2 mm net voor de eerste rib aan het chassis. De tank moet direct naast de uitlaatdemper gemonteerd worden. Zie de foto rechts →

De tank is in het echt ook van kunststof en kan na het spuiten van het chassis gemonteerd worden.

Tevens moeten we gaten boren in de uitlaatdemper, spatborden en dieseltank voor de montage van de sideskirts.



Lijn met behulp van een markeerstift de positie van de skirts uit. Door wat inkt op de montage pinnen van de skirts te doen en met natte inkt de skirts op hun plek te houden. De achterste pennen van de skirt moeten gemonteerd worden in de spatborden. Uiteraard is het handig om hier bv een zilveren markeerpen voor te gebruiken zodat de inktmarkering goed zichtbaar is. Op de gemarkeerde posities kunnen gaten van 1,6 mm geboord worden.  
← Zie de foto hiernaast

## Chassis

De productiemethode en -volgorde in de Tekno fabriek wijkt op meerdere punten af van wat modelbouwers gewend zijn. Pas jouw montage naar eigen inzicht daarop aan.

Afhankelijk van verschillende eindkleuren, beslis wat je nu al tijdens de bouw wilt lijmen of pas bij de eindmontage, zoals: brandstoftank, luchtketels, accubak en andere chassis-appendages.

Opleggerschotel (gebruik de zwarte zelftapper, van onderaf indraaien).

De achter-spatschermen.

## Wielen en banden

Bij Tekno worden eerst de wielen gespoten, de banden worden gemonteerd in het eindstadium, daarna worden de wielen en banden aan de asjes gemonteerd.

Modelbouwers willen graag al bij het begin van de montage het model op de wielen en banden zetten.

Leg de banden in kokendheet water of hou een band even tegen een ouderwetse hete gloeilamp.

Zo worden ze soepel en kunnen makkelijker om de velg worden gelegd.

Demonteer de banden als je de wielen gaat spuiten. Ook dan weer verwarmen.

Alternatief: spuit de wielen vooraf in kleur en monteer daarna de banden al meteen definitief.

## Achteras - algemeen

Monteer de achteras (soms eerst remboosters lijmen), bij 6x2 ook het lift-blokje voor sleepas.

Waar van toepassing: monteer achteras-ophanging, luchtvering, stabilisator e.d.



Bevestig de achterwielen (tijdelijk).

Tip: pers de as in een van de wielen/vijl aan de andere kant de ribbels vlak, zo kun je proefpassen en weer losnemen/bij de eindmontage lijm je het tweede wiel aan de as.

Lijm bij de eindmontage en wanneer de banden erom zitten, de binnenwielen aan de buitenwielen.

### Montage-volgorde voor de Scania R6 Streamline

Controleer de adapter-chassisplaat met de kantelbenen op gietresten. Let daar vooral op bij de rondlopende kantelbenen, deze moeten absoluut vrij zijn van braampjes. Alles eerst proefpassen.

Tap de M 2,5 schroefdraad in het motorblok, liefst met een tapsetje, anders met b.v. een stevige RVS M 2,5 schroef, deze is harder dan het plastic.

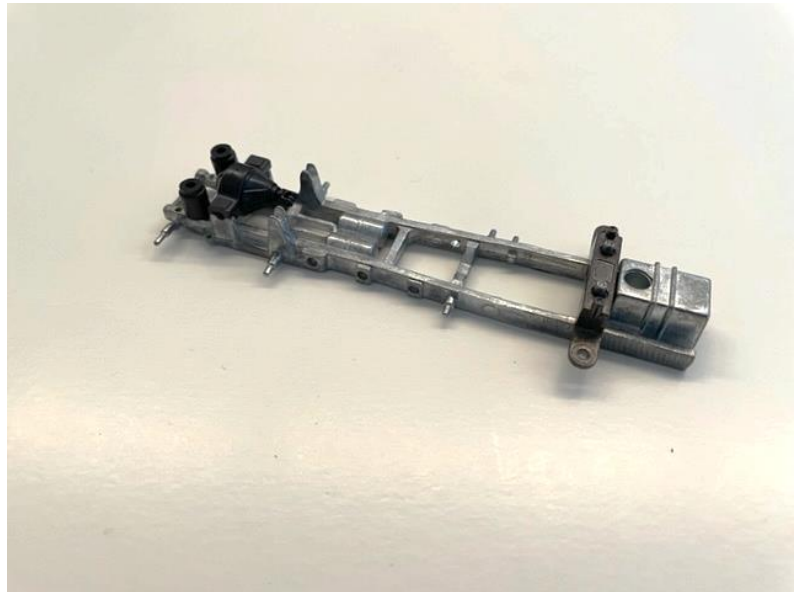
Lijm eerst de luchtbalgen op hun bevestigingspunten. Druk vervolgens de achteras op haar positie. →

Plaats de adapter-chassisplaat met de kantelbenen aan het chassis.

Lijm/ schroef het motorblok in positie en monteer vervolgens de versnellingsbak aan de onderzijde van de motor.

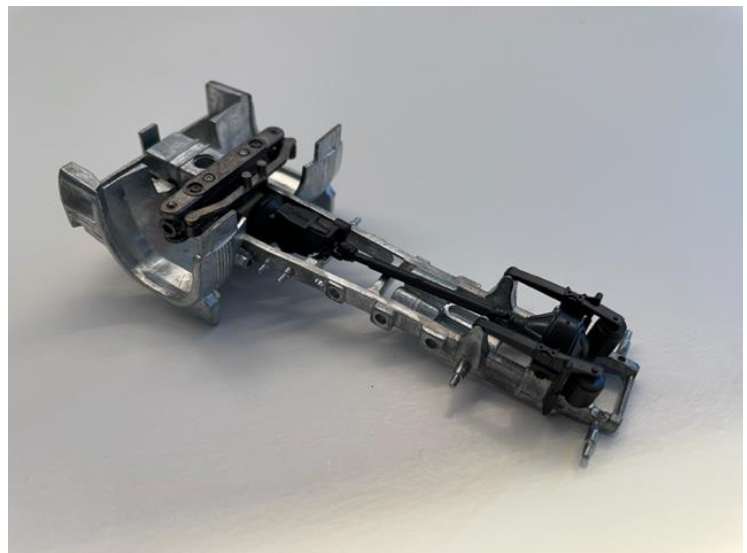
Lijn nu alle onderdelen van de aandrijflijn netjes uit.

De adapter/onderzijde van de cabine zal vaak een andere kleur hebben dan het chassis. Het valt aan te bevelen deze apart te spuiten.



Lijm de luchtvering op zijn plaats en als laatste de bruggen van de veerpoten.

Nadat de versnellingsbak en aandrijftras goed zijn uitgelijnd.



Montage van het chassis →



### Vooras

Keuze 1: monteer eerst de spoorstang aan de fuseeblokjes en lijm het stuursysteem in elkaar. Door de constructie is het niet nodig de stuurstang te lijmen. Deze zit klem tussen het onder en bovendeeel van het stuursysteem.

← Zie foto.

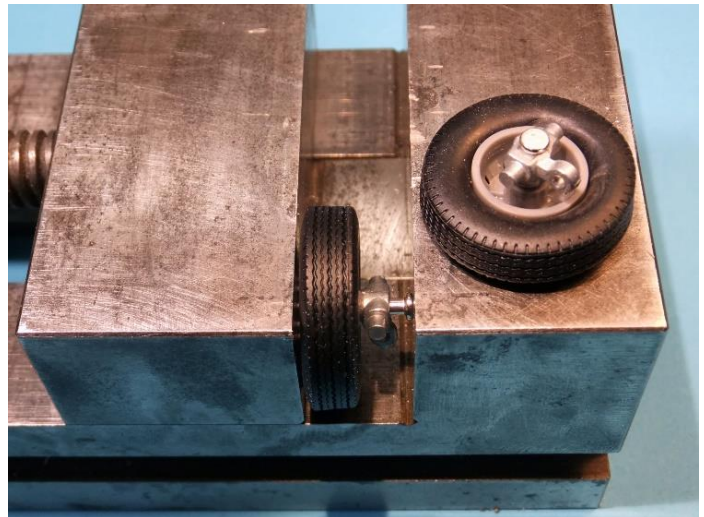
Let goed op, hoe de fusees aan de spoorstang moeten worden gemonteerd. De lange pennen moeten naar boven steken. Dat zal naar onderen zijn wanneer de as op het chassis gemonteerd zit.

Keuze 2: pers eerst de asjes in de voorwielen en monteer daarna de spoorstang aan de fuseeblokjes. Pers de asjes zuiver recht in een machineklem. → Let op: de lange as-stomp komt tegen het wiel, het spooreind naar achteren.

Sommige fuseeblokjes hebben boven en onder het asgat een hoge en een lage 'kraag' als aanslag tegen de fuseehouder (aan het chassis) en de vooras. Als dit het geval is: zorg dat de hoge 'kraag' boven de as zit.

Alternatief optrompen van de pennetjes aan de spoorstang, als de wielen al aan de fuseeblokjes zitten:

knijp de pennetjes stevig maar heel voorzichtig plat met een platbektang (gladde bek).



Om problemen met het sturen te voorkomen monteer je de stuurinrichting pas na het spuiten van het chassis. Pas bij de eindmontage wordt de vooras samen met de fuseeblokjes, de spoorstang en de wielen met banden aan het chassis gemonteerd.

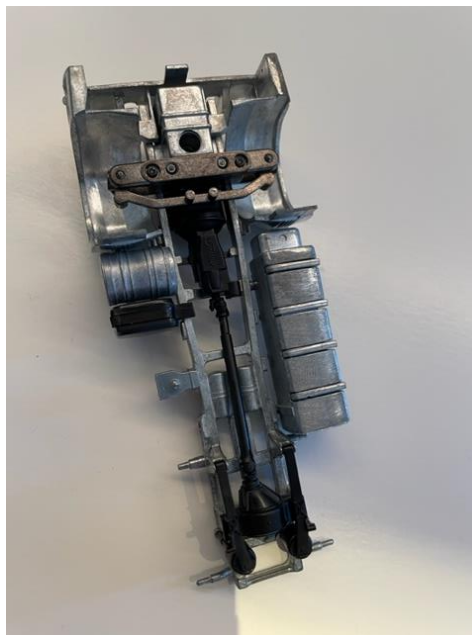
Bij Tekno gebeurt dit optrompen van de pennen machinaal, wij raden je aan om dit te lijmen.

Lijm de tankdop in de brandstoftank en klik de montagebanden in de sleuven: De blokjes op de hoeken aan de bovenzijde monteren.

Lijm daarna de tank links (van boven) aan het chassis. Afhankelijk van de gekozen kleuren valt het aan te bevelen de tank en de banden al dan niet apart te spuiten.

Tevens kan er nu de uitlaatdemper en adblue tank gemonteerd worden.

Zie de foto →





Na montage van de uitlaatdemper kan ook de uitlaat gemonteerd worden.  
De achterspatborden en skirts kunnen vervolgens ook gemonteerd worden.

De accu bak is van kunststof en kan na het spuiten aan de achterzijde van het chassis worden gemonteerd.  
Wil je de koppelschotel in chassiskleur meespuiten, monteer deze dan nu met de zwarte zelftapper.



#### **Motorblok en cabinebrug**

De motor met versnellingsbak zijn hier vast gelijmd en geschroefd. De motor wordt opgebouwd door als eerste de cilinderkoppen te monteren. Daarna kan aan de voorzijde van de motor de koelwater leidingen gemonteerd worden. Deze worden gekoppeld aan de radiator die los aan het chassis gemonteerd moet worden.

Daarna kan als laatste onderdeel de in en uitlaatgassenleiding met turbo gemonteerd worden.

Als laatste kan de cabine brug in de gaten in de spatborden gemonteerd worden.

## Bumper

De bumper kan het beste in drie stappen gemonteerd worden. Begin met de montage van het glas, door dit via de achterzijde te monteren. Het hulpframe valt hierbij over de pinnen. Daarna kan de reflectorplaat worden gemonteerd. Als laatste moet de ondergrille worden gemonteerd. Plaats hiervoor eerst het gaspaneel tegen het frontpaneel. Daarna beide panelen tussen de stalen bumper plaatsen.

Na montage van de bumper kan deze op de onder partij gelijmd worden. Hiervoor de pennen in de voorgeboorde gaten.



Het model kan nu afgemonteerd worden met alle traanplaten delen, voor in de bumper.

---

## Cabine

Controleer op gietbramen, boor waar nodig de gaatjes extra uit.



De Topline cabine is voorzien van een metalen dakspoiler en het is goed om deze voor montage proef te passen. Indien nodig de gaten een beetje opboren tot 2 mm, dit kan de passing verbeteren.

Lijm de spoiler vast met 2 componentenlijm en druk hem goed op zijn plek.

We adviseren de spoiler tegelijk te schuiven met de rest van de cabine om problemen met lakschade te voorkomen door de zeer nauwe passing.

Afhankelijk van de kant van het stuur moeten gaatjes geboord worden voor de trottoir en dodehoekspiegel.

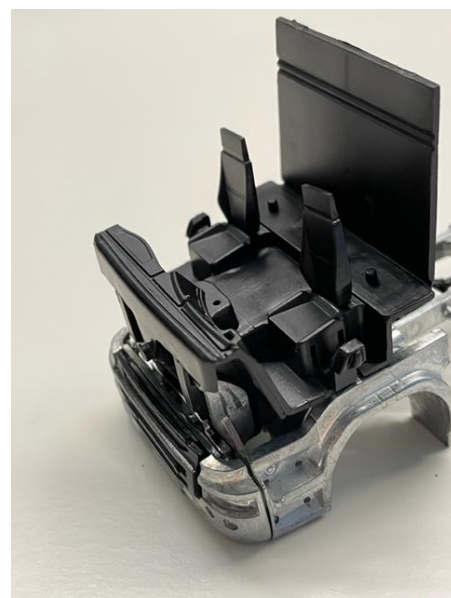


Assembleer de grille uit de twee delen en die een proefpassing in de cabine. Er zullen twee gaatje geboord moeten worden om de grille er goed tussen te laten passen. Markeer hiervoor de pennen aan de achterzijde van de grille met een merkstift en maak vervolgens een afdruk op de cabine. Boor de gaatjes op de locatie van de afdruk. → Zorg dat de grille goed aansluit voor de montage.



## Interieur en ruiten

Lijm de stoelen en het stuur vast op bodemplaat van het interieur.  
Voer nu een proefpassing uit van de vloer op het chassis, dus nog niets lijmen: plaats de vloerpartij op de kantelbenen aan het chassis.  
Het is aan te raden om de randen van de oren eerst te ontbramen en glad te maken voor montage van de cabinevloer.  
Breng eerst de kunststof kantelsteun van de cabine rechts in positie aan de metalen steun aan de adapterplaat/chassis.  
Buig vervolgens voorzichtig maar met enige kracht de kantelsteun links op de metalen steun.  
Test of de cabine zonder veel weerstand kan kantelen en dat de vloer bij 'neer' mooi recht staat op de cabinebrug onder de achterwand.  
Pas als de vloer goed en vrij op en neer kan bewegen is het aan te raden deze in de cabine te monteren.  
Na het spuiten kan het noodzakelijk zijn dit proces te herhalen door opgebouwde verf op de oren.





Het is ook aan te raden de ruiten te passen voordat de cabine gespoten wordt. De passing ervan is bijzonder nauw dus het is aan de raden de randen een klein beetje op te vijlen.

Druk de ruiten aan de zijkant samen om krassen aan de zijruiten te voorkomen bij montage. Het heeft de voorkeur om de ruiten zo min mogelijk met de handen aan te raken. Zorg in ieder geval voor schone handen om vlekken op de ruiten te voorkomen.

Na montage van de voorruit kan de zonneklep hier eenvoudig opgedrukt worden.

## **Spuiten en schilderen**

Tekno mag geen kleurnummers vrijgeven, niet van de truckfabrikanten en niet van de klantenkleuren. Raadpleeg daarom een Scania brochure of het internet voor de juiste chassis- en motorkleur, de kleuren van het interieur en de bekleding.

Zorg dat alle onderdelen en gemonteerde delen vetvrij zijn.

Maskeer nu o.a. de vloerdelen die zwart moeten blijven voor het spuiten van de spatschermen en de opstappen.

Gebruik liefst een etsende primer, maar spuit niet te dik.

Spuut het chassis, de cabine, wielen enz. in kleur met de airbrush of een spuitbus.

Zorg dat de draaipunten van de fusees en de spoorstang niet met verf verstopt raken.

## **Ruiten**

Ga zeer voorzichtig om met de ruiten, raak het glas zo min met je vingers aan, en maak ze schoon nadat je dit gedaan hebt.

Draag desnoods chirurgenhandschoenen. Dit is ook aan te bevelen bij eindmontage.

Schilder de ruitrubbers van de voorruit en de zijruiten mat kolenzwart (b.v. Revell 9).

Of gebruik een dunne Edding 400 stift.

Zet het penseel of de stift dwars op het rubber en beweeg zijwaarts, zo glij je niet op het glas.

Schilder daarna het plafond, de zijpanelen en de achterwand (met bovenbed), zorg dat de ruiten schoon blijven.

Lijm na het schilderen het dashboard en de stuurkolom met stuurwiel aan de vloer.

## **Droogtijd**

Als alle onderdelen zijn gespoten en/of geschilderd, laat het model dan meerdere dagen tot een week met rust. Zo kan de verf enigszins uitharden. Vooral modelbouwverf heeft tijd nodig om uit te harden.

---

## Eindmontage

Monteer de banden om de wielen en bevestig de achterwielen.

Wees voorzichtig met de banden voor de vooras, zorg dat er geen spanning komt op de achtervering. Hierna kan de vooras gemonteerd worden. Let op voor- en achterkant: de stabilisatorstang komt vooraan.

Klik de cardanas aan de kogeltjes van de kruiskoppelingen, het korte schuifstuk komt bij de versnellingsbak.

Bevestig de vloerpartij zonder cabine op de kantelbenen zoals eerder omschreven.  
Controleer een laatste keer de vloer, de motorconsole, stuurwiel enz.

Tip: leg bij de eindmontage een zachte doek onder de cabine om beschadigen te voorkomen.

Monteer het dakluik en eventuele accessoires op de cabine.

Klik de cabine op de vloerpartij.

## Eindmontage - algemeen

Monteer de resterende onderdelen aan chassis en cabine - onderdelen kunnen per model verschillen:

Achter-spatschermen, bordes, luchtslangen, reservewiel, achterlichten;

Decals of stickers (indien van toepassing);

Dakspoiler, ondergrille met koplampen;

Kentekenplaathouder, handgrepen, portiergrepen;

Spiegels (eerst spiegelfolie bevestigen, ruitenwissers en zonneklep.

Tip: gebruik Mig Ultra Glue voor het lijmen van de foto-ets rasterpanelen in de grille.

Deze lijm droogt geheel transparant op in 24 uur. Ook geschikt voor het lijmen van de zijpanelen en losse ruiten.

Tip: monteer de spiegels e.d. met sneldrogende tweecomponentenlijm, zo kun je nauwkeurig werken en worden witte lijmvlakken van secondelijm voorkomen.

---



Deze foto's van een ongelakt model laten de onderdelen en het geassembleerde model zo duidelijk mogelijk zien.  
Gebruik de foto's als een gids bij de bouw.



Samenstelling: Pascal Gerrits Truck Models 2023

**Tekno**  
Parts

---



