



Bouwinstructies Volvo 495 Titan / N88

Kit nr. 82541

Tekno kits zijn bedoeld voor gevorderde modelbouwers.
Kennis van de Tekno miniatures en van de echte truck is vereist.
Verzamel informatie uit folders, maatschetsen en/of google op het onderwerp.

Gereedschap (aanbevolen)

Minitol met boortjes, slijpschijven, schuurrolletjes / accuboormachine en/of kolomboormachine;
Machineklem of bankschroef met gladde (opzet-) bekken;
Vijlen: middelfijn en fijn (instrumentmakers-vijltjes);
Fijn schuurpapier -korrel 320 - 600 en een schuurplankje;
Tangetjes -ook met gladde bek;
Fijne tekenpen;
Centerpunt -drevel;
Pincet.

Lijmen

Gebruik secundelijm, waar nodig of gewenst na-lijmen met (sneldrogende) tweecomponentenlijm.
Wees zeer voorzichtig bij lijmen van de ruiten en andere kleine onderdelen.
Bedenk dat sommige secundelijmen witte vlekken kunnen geven.

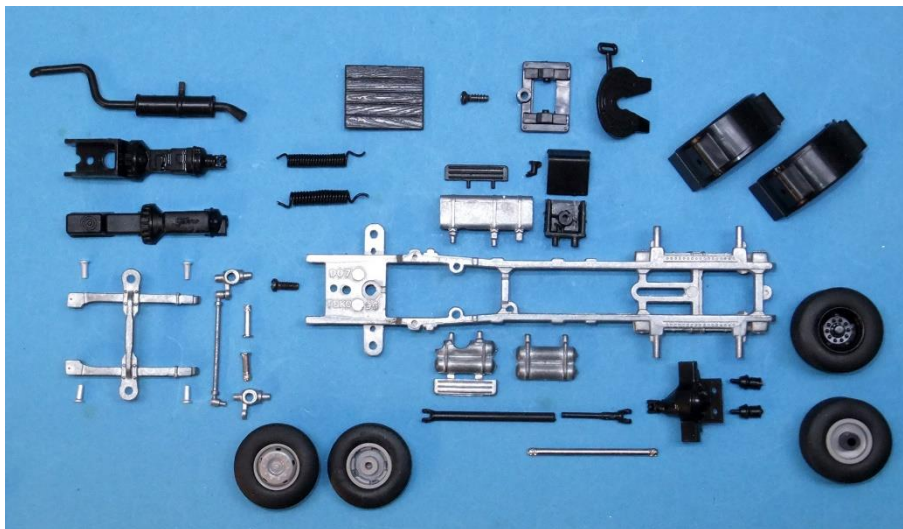
De Tekno kits zijn afgeleid van de productiemodellen. Bij de productiemodellen worden de gaten voor bevestiging van allerlei onderdelen vaak per product en naar order- specificatie geboord.
Daarom zijn de chassis en de cabines van de kits niet altijd geboord, dit moet de bouwer dus zelf doen.

In verband met de productie en de montage in de fabriek zijn sommige chassis voorzien van ribben.
Deze zijn bedoeld als extra steun bij de montage van kisten, brandstoftanks enz.
Desgewenst kun je de ribben weg slijpen met een slijptol, daarna glad vijlen.

Voorbereiden

Verdeel de onderdelen van de kit in bijvoorbeeld: 'chassis', 'cabine', 'wielen en banden' en 'overige'.
Bewaar de gesorteerde onderdelen in verschillende bakjes. Zie ook de foto's op de volgende bladzijde.
Voer proef-passingen uit, zo raak je vertrouwd met de bouw van de kit.
Controleer alle onderdelen op gietresten of bramen. Vijl/slijp/schuur alles glad.
Boor zo nodig de al aanwezige boorgaatjes extra uit.

Zie ook de foto's van het gebouwde model en de instructiefoto's verderop.



< Chassisdelen

Links vooraan de vooras met vier bevestigingspennetjes, fuseeblokjes, de spoorstang en de twee asjes voor de voorwielen.

Rechts aan het chassis komen de tank (met vuldop en opstap) en de accubak (2 delen).

Links aan het chassis komen twee sets luchtketels waarvan een met opstap.

Cabinedelen >

Links onder de grille zie je de koplampen en claxon, de koplampenlenzen, knipperlichtjes op de spatschermen, knipperlichten op steeltjes (aan de cabine), de achterlichten en de ruitenwissers.

Rechts naast de versnellingspook zie je de handremhendel. Beneden vooraan de spiegels met chroomfolie, de afdichtplaat links onder de cabine en de deur- en handgrepen.



Boren

Boren in zamac: center met b.v. 1 mm boortje in de minitol. Bedenk, dat een minitol (veel) te snel draait voor het boren in zamac en kunststof. Gebruik daarom een langzamer draaiende (hand)boormachine.

Boor na het centeren het gat dus verder uit met een (accu)boormachine op middelhoge snelheid.

Door het relatief lage toerental zal het boortje mooier snijden.

Gebruik van boorolie is aanbevolen, b.v. de boorolie van WD40 in een spuitbus.

Na het boren en voor het lijmen alle onderdelen goed ontvetten (wasbenzine o.i.d.).

Locatie-gaten in het chassis: boor bij voorkeur met het chassis loodrecht op de zijkant in een machineklem en onder een kolomboormachine. Of boor zo nauwkeurig mogelijk uit de hand en goed haaks met een handboormachine.

De meeste onderdelen hebben pennetjes van 1,6 – 1,8 mm. Boor steeds 1/10e of 2/10e groter.

Zorg dat de bovenkant van het gat precies tegen het midden van de chassis-hoogte komt.

Chassis

De productiemethode en -volgorde in de Tekno fabriek wijkt op meerdere punten af van wat modelbouwers gewend zijn. Pas jouw montage daarop aan.

Hieronder een suggestie voor de montage-volgorde. Deze is algemeen, wijzigen naar eigen inzicht.

De instructie geldt voor twee- en meerassers.

Monteer tijdelijk de vloer, motorkap en cabine op het chassis.

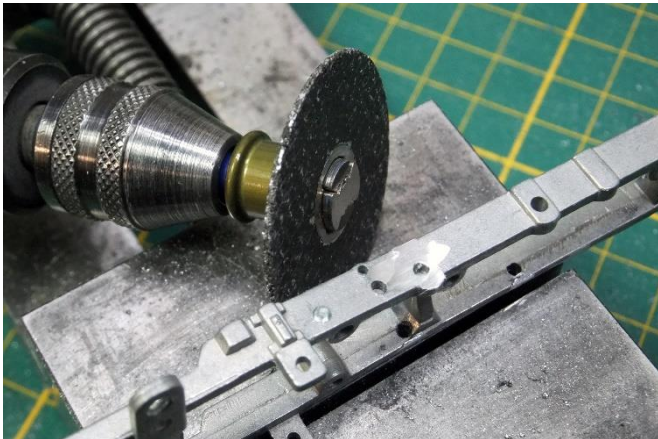
Dit geeft o.a. inzicht in de positie, passing en de te boren gaten voor opstappen, tanks, luchtketels enz.

Teken de boorgaten nauwkeurig af op de chassisbalken en boor de gaatjes.

Afhankelijk van verschillende eindkleuren, beslis wat je nu wilt lijmen of pas bij de eindmontage, zoals: brandstoftank, luchtketels, accubak en andere chassis-appendages.

Opleggerschotel (gebruik de zwarte zelftapper, van onderaf indraaien).

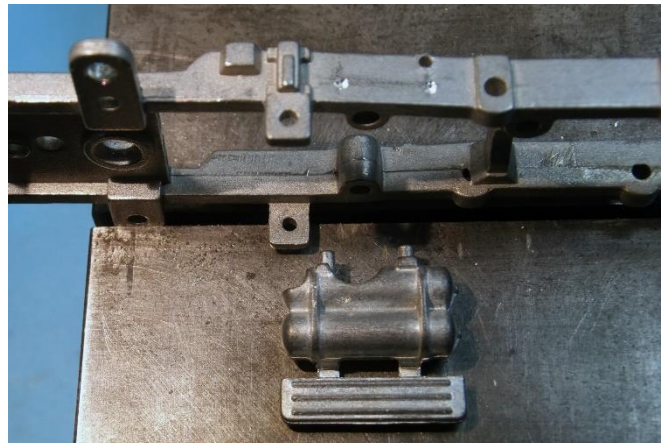
De achter-spatschermen.



Optioneel: verwijder de ribben aan het chassis met een stevige slijpschijf. Daarna vlakken met een schuurrolletje of een vijl, tenslotte na-schuren met schuurpapier.

→
Gaten voor de luchtketels getekend en gecenterd met een 1 mm boortje. Daarna uitboren met 1,8 mm boortje in middelsnel draaiende machine.

Gebruik bij voorkeur een machineklem bij boor- en slijpwerkzaamheden.



Wielen en banden

Bij Tekno worden eerst de wielen in kleur gespoten, de banden worden gemonteerd in het eindstadium en daarna worden de wielen en banden gemonteerd.

Modelbouwers willen graag al bij het begin van de montage het model op de wielen en banden zetten.

Leg de banden in kokend heet water of hou een band steeds even tegen een ouderwetse hete gloeilamp.

Zo worden ze soepel en kunnen makkelijker om de velg worden gelegd.

Demonteer de banden als je de wielen gaat spuiten. Ook dan weer verwarmen.

Alternatief: spuit de wielen vooraf in kleur en monteer daarna de banden definitief. Pak de wielen in als je de spoorstang gaat spuiten. Zorg dat er geen verf komt op de draaipunten van de fuseeblokjes.

Achteras

Monteer de achteras (soms eerst remboosters lijmen), bij 6x2 ook het lift-blokje voor de sleepas.

Waar van toepassing: monteer achteras-ophanging, luchtvering e.d.

Bevestig de achterwielen (tijdelijk).

Tip: pers de as in een van de wielen / vijl aan de andere kant de ribbels vlak, zo kun je proefpassen en weer losnemen / bij de eindmontage lijm je het tweede wiel aan de as.

Vooras

Pers de as-pennen door de fuseeblokjes in de voorwielen -let op, indien van toepassing: lange as-stomp naar buiten tegen het wiel, spooreind naar achteren. Sommige fuseeblokjes hebben boven en onder het asgat een hoge en een lage 'kraag' als aanslag tegen de fuseehouder (aan het chassis) en onderaan tegen de vooras.

Als dit het geval is: zorg dat de hoge 'kraag' boven de as zit, dan staat het model op de juiste hoogte.

Monteer de vooras tijdelijk, deze kan pas in het eindstadium definitief worden gemonteerd als de neus is gemonteerd met de centrale schroef onderin het chassis.

Gebruik voor tijdelijke montage of proefpassen b.v. stukjes draad van 1,5 mm om de vooras te monteren en bewaar de vier pennetjes voor de eindmontage.

Monteer de spoorstang aan de spooreinden aan de fuseeblokjes. Let op de juiste montage.

De spoorstang en de fuseeblokjes en de wielen blijven dus aan elkaar, ook tijdens het spuiten. Voor het spuiten zo nodig de (reeds in kleur gespoten) wielen inpakken.



< Optrompen van de spoorstang-pen met een centerpunt. Een licht tikje met de hamer is voldoende. Zorg voor goede steun onder het spooreind.

Cabine

Controleer op gietbramen, boor zo nodig gaatjes nog eens extra door.

Schroef de cabine aan de motorkap met de twee M 2,5 schroefjes. Het kan nodig zijn, om in de gaatjes voor de schroeven een schroefdraad te tappen. Dit geldt ook voor de centrale schroef in de kolom waarmee de motorkap-cabine bij de eindmontage van onderaf wordt vastgeschroefd aan het chassis. Mogelijk moet eerst het gat in de kolom iets dieper worden ingeboord (2 mm boortje), dan een M 2,5 schroefdraad tappen.

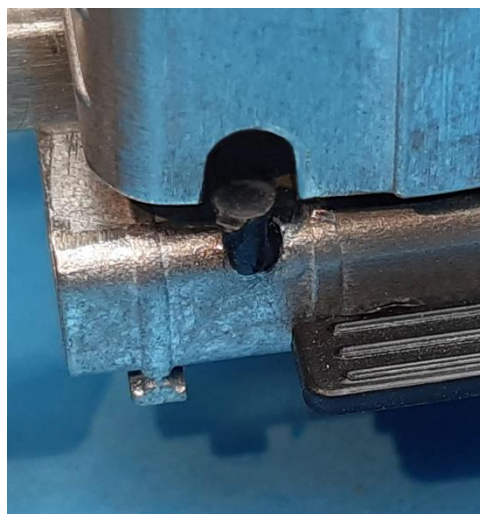
Een tapsetje is hierbij natuurlijk erg handig.

In de rechter zijwand van de cabine moet een opening komen voor de tankdop: teken de opening nauwkeurig af en maak met een slijpschijf de opening zoveel mogelijk in de juiste vorm.

Daarna de vorm afwerken, glad vijlen en schuren.



Met de brandstoftank in positie en gemonteerde tankdop kan de te maken opening worden afgetekend.



In de vloer is al een opening, zo nodig deze iets ruimer maken.

Een mooi Tekno detail zijn de aan de spatschermen meegegoten spatlappen.

Onder het linker portier komt een afdekplaat, lijm deze onderaan de vloer, zo ver mogelijk naar buiten. Kies voor de clignoteurs aan de voorspatschermen, of de steeltjes achteraan de cabine. Wanneer je de steeltjes wilt gebruiken: boor hiervoor gaatjes achter-bovenin de cabine en maak de gaatjes op de sparschermen dicht.

Koplampen: maak de gaatjes in de spatschermen zo nodig iets ruimer.

Claxon naast linker koplamp: 2 mm gaatje boren.

Boor de gaatjes voor de spiegels.

Voor de BeGe cabine is als extra accessoire een zonneklep leverbaar, boor ook hiervoor vooraf de gaatjes.

Spuiten en schilderen

Zorg dat alle onderdelen en gemonteerde delen vetvrij zijn.

Gebruik liefst een etsende primer, maar spuit niet te dik.

Spuut het chassis, de cabine, wielen enz. in kleur met de airbrush of een spuitbus.

Zorg dat de draaipunten van de fusees en de spoorstang niet met verf verstopt raken.

Schilder het interieur, de panelen en de losse onderdelen voordat de ruiten worden gemonteerd.

Schilder de ruitrubbers met matzwart of donker antraciet, of gebruik hiervoor een fijne Edding stift.

Raak de ruiten nooit aan met je vingers! Zie ook de aanwijzingen en montage-volgorde verderop.

Interieur

Controleer alle onderdelen op eventuele gietbraampjes en boorgaatjes.

Schilder zoveel mogelijk eerst de losse onderdelen, pas daarna monteren.

De 485 en 495 hadden een handremhendel, deze komt direct links naast de versnellingspook.

De N86 / N88 hadden veerremcilinders, de handrem was hier een kleine hendel aan het dashboard.

Lijm de stuurkolom (met clignoteurhendeltje) en het stuurwiel aan het dashboard en leg dit klaar.

Het dashboard pas lijmen nadat de voorruit is geplaatst.

Lijm het plafond in het dak alvorens de ruiten te monteren.

Ruiten

Ga zeer voorzichtig om met de ruiten, raak het glas nooit met je vingers aan.

Draag desnoods dunne chirurgenhandschoenen. Dit is ook aan te bevelen bij de hele eindmontage.

Schilder de ruitrubbers voordat je de bekledingspanelen gaat schilderen.

Gebruik b.v. kolenzwart Revell 9, of gebruik een dunne Edding 400 stift.

Zet het penseel of de stift dwars op het rubber en beweeg zijwaarts, zo glij je niet op het glas. Maak ook de opstaande randjes van de rubbers zwart.

Schilder de wand- en deurpanelen in kleur, pas op dat de ruiten schoon blijven.

Eindmontage

Als alle onderdelen zijn gespoten en/of geschilderd, laat het model dan meerdere dagen tot een week met rust. Zo kan de verf enigszins uitharden. Vooral modelbouwverf heeft tijd nodig om goed te drogen.

Indien van toepassing: monteer eerst de (resterende) onderdelen aan het chassis.

Indien niet meegespoten: monteer de achteras, de koppelschotel, de achter-spatschermen, accubak e.d.

Lijm het bovendeeel van het motorblok/versnellingsbak op de chassisplaat.

Montage volgorde van het interieur: eerst het plafond, dan de zij-slaapruiten, de achterwand, de voorruit en als laatste de portierruiten. Alle ruiten worden vanaf de binnenkant gemonteerd, liefst zonder lijmen.

Wanneer toch iets lijm nodig is, gebruik dan snel hardende tweecomponentenlijm, breng dit voorzichtig aan met een speld. Nadat de voorruit is gemonteerd kan het dashboard met stuurwiel worden gelijmd.

Wanneer het interieur compleet is en de ruiten gemonteerd, plaats dan achtereenvolgens definitief: de vloerplaat, de voor-spatschermen, motorkap-cabine en monteer alles met de centrale M 2,5 schroef. Alternatief: lijm de spatschermen en de motorkap-cabine aan de vloerplaat en monteer deze als een geheel op de chassisplaat met de centrale schroef. Eventueel extra lijmen (pennetjes onder de vloer).

Lijm nu het onderste deel van de motor-versnellingsbak onder het chassis.

Wees vanaf nu extra voorzichtig, leg een doekje onder de cabine wanneer deze op zijn kop moet liggen.

Monteer de banden om de wielen en bevestig de achterwielen.

Wees voorzichtig met de banden voor de vooras, zorg dat er geen spanning komt op de spoorstang.

Monteer de vooras met de vier pennetjes, tromp deze aan de binnenkant op met een gladbektangetje.

Klik de cardanas aan de kogeltjes van de kruiskoppelingen, het korte schuifstuk bij de versnellingsbak.

Monteer nu de resterende onderdelen aan chassis en cabine - dit kan per model verschillen:

Bordesplaat met de luchtleidingen;

Voorbumper, grille, opstappen, reservewiel, koplampen, achterlichten, toplichtjes, knipperlichten;

Kentekenplaathouder, handgrepen en portiergrepen;

Decals of stickers (indien van toepassing);

Spiegels, ruitenwissers en eventueel de zonneklep.

Lijm alle andere onderdelen aan de cabine met tweecomponentenlijm, dit is veiliger i.v.m. het mogelijk wit uitslaan van secundelijm en het geeft meer tijd om het onderdeel op de juiste plek te lijmen.

Monteer een zonneklep als laatste, nadat de ruitenwissers zijn gelijmd.



Deze foto's met een blanco model laten de onderdelen en het geassembleerde model zo duidelijk mogelijk zien.

Voor de volledigheid zijn hier zowel de knipperlichten op de spatschermen en de steeltjes aan de cabine gemonteerd. De keuze is aan de bouwer.



Tekno
Parts