



Bouwinstructies Scania LB76 4x2 trekker

Kit nr. 77469

Tekno kits zijn bedoeld voor gevorderde modelbouwers.
Kennis van de Tekno miniatures en van de echte truck is vereist.
Verzamel informatie uit folders, maatschetsen en/of google op het onderwerp.

Gereedschap (aanbevolen)

Minitol met boortjes, slijpschijven, schuurrolletjes;
Accuboormachine en/of kolomboormachine voor metaal boren;
Machineklem of bankschroef met gladde (opzet-) bekken;
Vijlen: middelfijn en fijn (instrumentmakers-vijltjes);
Fijn schuurpapier -korrel 320 - 600;
Schuurplankje;
Tangetjes -ook met gladde bek;
Fijne tekenpen;
Centerpunt of fijne drevelf;
Pincet.

Lijmen

Gebruik secundelijm, waar nodig of gewenst na-lijmen met (sneldrogende) tweecomponentenlijm.
Wees zeer voorzichtig bij het werken met de ruiten en het lijmen van kleine onderdelen.
Bedenk dat secundelijm wit kan uitslaan en vlekken kan veroorzaken op de lak.

De Tekno kits zijn afgeleid van de productiemodellen. Bij de productiemodellen worden de gaten voor bevestiging van allerlei onderdelen vaak per product en naar order- specificatie geboord.

Daarom zijn de chassis en de cabines van de kits niet altijd geboord, dit moet de bouwer dus zelf doen.

In verband met de productie en de montage in de fabriek zijn sommige chassis voorzien van ribben.

Deze zijn bedoeld als extra steun bij de montage van kisten, brandstoftanks enz.

Desgewenst kun je de ribben weg slijpen met een slijptol, daarna glad vijlen.

Voorbereiden

Bij het uitpakken zul je merken dat in de zakjes soms metalen en kunststof onderdelen zijn gevoegd die niet direct bij elkaar horen. Oorzaak is de voor Tekno meest logische verdeling over de verschillende matrijzen.

Leeg alle zakjes en sorteer de onderdelen die bij elkaar horen, zoals de metalen tank met de kunststof klembeugels en vuldop. Bij het sorteren is enige kennis van de echte auto en het Tekno miniatuur gewenst.

Kijk ook naar de voorbeeld-foto's in deze instructie.

Verdeel de onderdelen van de kit in 'chassis', 'cabine', 'wielen en banden' en 'overige' (laadbak/opbouw, lampjes, spiegels en andere accessoires).

Sorteer de onderdelen zoals op de foto's hieronder en maak je e.e.a. eigen.

De onderdelen voor een Scania LB of LBS motorwagen (4x2 of 6x2) zullen (ook in aantal) verschillen.

Maar als je die voor je legt zoals op de foto's zal e.e.a. zich vanzelf wijzen.

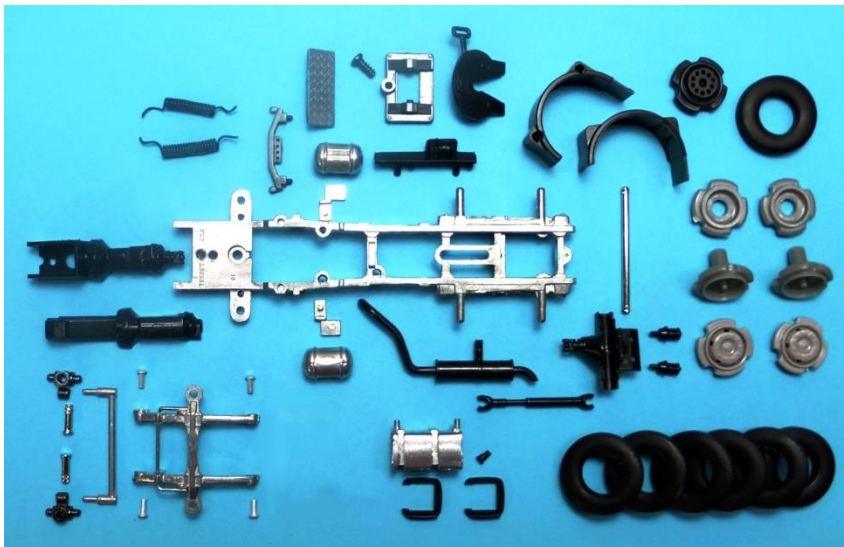
Bewaar de gesorteerde onderdelen in verschillende bakjes.

Voer proef-passingen uit, zo raak je vertrouwd met de passing van de onderdelen en de bouw van de kit.

Controleer alle onderdelen (zamac en plastic) op gietresten of bramen. Vijl, slijp, schuur alles glad.

Zie ook de foto's van het gebouwde model en de instructiefoto's verderop.

Op de foto's hieronder liggen de onderdelen zoveel mogelijk naast of nabij hun montage-posities.



Chassisdelen

Links beneden de vooras met vier aluminium montage-pennetjes, fuseeblokjes, de spoorstang en de twee asjes voor de voorwielen.

Rechts aan het chassis komen de reservewielerdrager en een luchtketel.

Links aan het chassis komt de brandstoftank (let op de kleine vuldop!) en een luchtketel.

Let op de plaatjes waarmee de luchtketels worden bevestigd.

Bovenaan naast de spiraalslangen zie je de cabinesteun.

Cabinedelen

Vooraan links zie je de grille, lampen, spiegels en chroomfolie als spiegelglas.

Midden vooraan het dashboard, stuurwiel en de stoelen met onderbed.

Rechts beneden de spatlappen.

Boven links twee M 2,5 schroefjes, met het lange schroefje wordt de vloer aan het chassis wordt bevestigd. Het korte schroefje is voor montage van de cabine aan de vloer.



Montagevolgorde

De productiemethode en -volgorde in de Tekno fabriek wijkt op meerdere punten af van wat modelbouwers gewend zijn. Dit merk je bij de montagevolgorde van het motorblok, de wielen en banden en het samenstellen van de vooras met de fuseeblokjes, spoorstang en de aluminium montagepennetjes.

In de Tekno fabriek worden eerst alle chassis-onderdelen, het motorblok en de wielen apart in kleur gespoten, daarna wordt het motorblok gemonteerd met de centrale schroef. Het carter met versnellingsbak wordt onderaan de chassisplaat gelijmd.

Nadat de motor-versnellingsbak zijn gemonteerd worden de banden gemonteerd, de asstompen door de fusees in de wielen geperst en als laatste wordt de vooras gemonteerd met de aluminium pennetjes.

Chassis

Controleer eerst alle voor het chassis benodigde onderdelen, dus zowel de metalen als de kunststof onderdelen. Verwijder eventuele gietresten (braampjes) en boor zo nodig alle boorgaatjes nog eens extra door.

Probeer bijvoorbeeld eerst eens de brandstoftank te passen. Wanneer de passing van de montagepennetjes te krap is, boor dan de gaatjes in het chassis nog eens extra uit met een iets grotere boor. Dan zal later het monteren makkelijker gaan, zeker als de componenten in kleur zijn gespoten.

Bovendien heeft lijm ook een heel klein beetje ruimte nodig om de verbinding sterk te maken.

Klem het chassis tijdens het bewerken en het boren bij voorkeur in een machineklem. Op de foto's hieronder zie je hoe je desgewenst de fabrieks-montageribben van het chassis kunt verwijderen met een slijpschijf. Daarna schuren met een rol in de minitol en tenslotte vlak vijlen en fijn schuren.



Boren

In het algemeen geldt voor boren in zamac: gebruik een centerpen of maak een center met een klein boortje (b.v. 0,6 of 0,8 mm) in de minitol. Boor het gat daarna verder uit met een (accu)boormachine op middelhoge snelheid. Gebruik van boorolie is aanbevolen, b.v. de boorolie van WD40 in een spuitbus. 'Spuit' een weinig in een bakje en doop daar het boortje regelmatig in.

Door het relatief lage toerental i.c.m. de boorolie zal het boortje mooier snijden en minder snel slijten.

Na het boren en voor het lijmen alle onderdelen goed ontvetten (wasbenzine o.i.d.).

Locatie-gaten in het chassis: boor bij voorkeur met het chassis loodrecht op de zijkant in een machineklem en onder een kolomboormachine. Of boor zo nauwkeurig mogelijk uit de hand en goed haaks met een handboormachine. De meeste chassisonderdelen hebben pennetjes van 1,6 – 1,8 mm.

Controleer de gaatjes voor de fuseepennen aan het chassis, boor deze zo nodig uit tot 2 mm.

Tijdelijk op de wielen

Modelbouwers willen graag al bij het begin van de montage het model op de wielen en banden zetten.

Hierdoor raak je bovendien vertrouwd met de diverse onderdelen en de manier van monteren en krijg je inzicht in welke onderdelen je apart wilt spuiten of al meteen monteren.

Wij adviseren deze volgorde:

Monteer eerst de banden (tijdelijk) op de wielen.

Of: primer en kleur de wielen als eerste en monteer de banden meteen definitief.

Monteren en demonteren van de banden: leg ze in kokend heet water, hou ze tegen een ouderwetse hete gloeilamp of leg ze even op een andere warmtebron zoals een elektrische (gevel)kachel.

Door het inspuiten en het lossen uit de mal hebben de banden een mooie en een iets minder mooie kant.

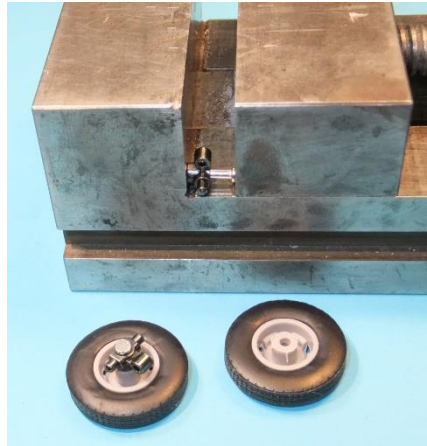
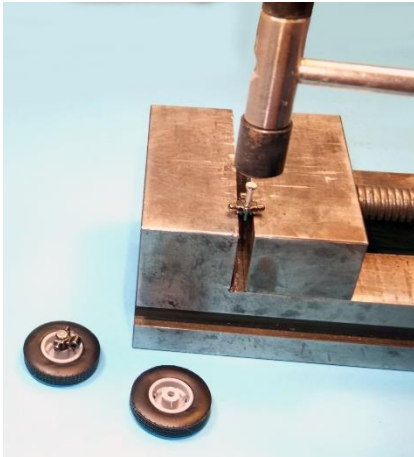
Let hierop en hou bij het monteren de mooiste kant aan de buitenkant.

Fuseeblokjes

Zie de foto's hieronder.

Pers de as-pennen voor de voorwielen door de fuseeblokjes en in de voorwielen. De wielasjes passen zeer krap door de fuseeblokjes voor zo weinig mogelijk speling. Wees daarom voorzichtig met het persen en gebruik een machineklem zoals hier op de foto's. Let op de juiste montage van de asjes door de fuseeblokjes: druk het asje vanaf de vlakke binnenkant door het fuseeblokje, de lange asstomp komt aan de buitenkant tegen het wiel. Foto links: steun het fuseeblokje in de klem en tik het asje voorzichtig door het fuseeblokje, of (foto midden) pers het asje door het fuseeblokje in de machineklem.

Foto rechts: op deze manier pers je de asjes zuiver recht en zonder dwarskrachten in het wiel. De krachten worden gelijkmatig verdeeld en zo voorkom je tevens het beschadigen van de wielmoeren.



Achteras

Vijl de pers-ribbels van de 2 mm achteras aan één kant glad, pers een achterwiel aan de andere kant vast op de ribbels, het andere achterwiel kun je tijdens de bouw los op het gladde deel van de as schuiven.

Spoorstang

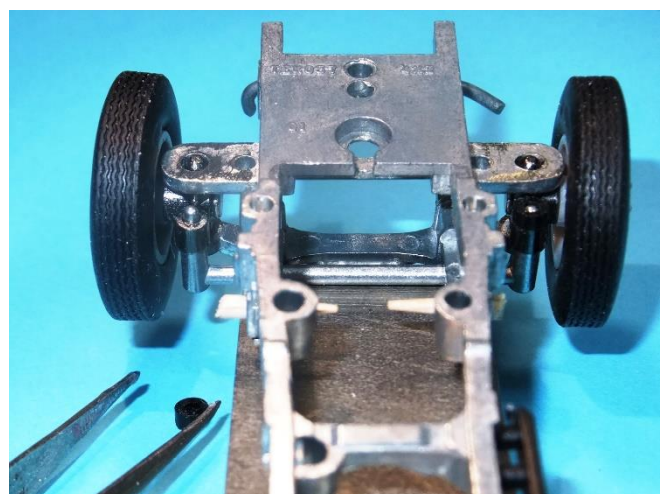
In de Tekno fabriek wordt de spoorstang machinaal gemonteerd, waarbij de (verticale) spooreinden worden opgetrompt -door persen ontstaat bovenaan een kraagje en dan kan het spooreind niet meer terug door het fuseeblokje. Wie hiervoor de juiste apparatuur heeft zal de spoorstang zonder problemen kunnen monteren.

Alternatief (1):

Monteer tevoren de spoorstang aan de fuseeblokjes in de machineklem. Schuif bovenaan op spooreind een kort stukje gekapt draadisolatatie en fixeer dit door van bovenaf een drupje secundelijm aan te brengen. Dit zal iets tussen het draadisolatatie- ringetje lopen en zorgen voor een redelijk goede lijmverbinding.

Je kunt de spoorstang ook later monteren zoals op de foto rechts. Zorg dan wel voor een steun-blokje onder de spoorstang (zoals op de rechtse foto).

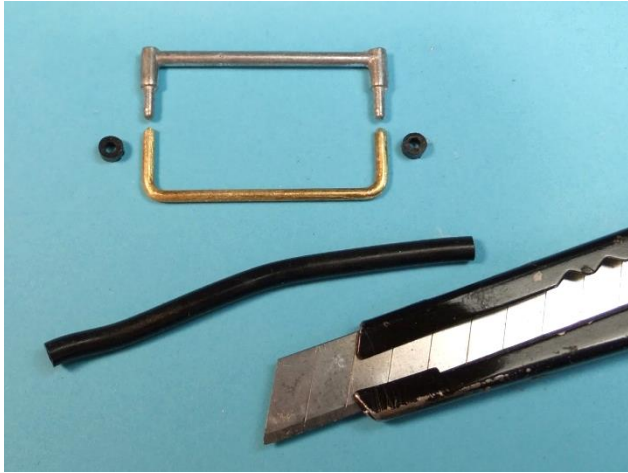
Rechts is de klemring al gelijmd, links ligt klaar. ↓



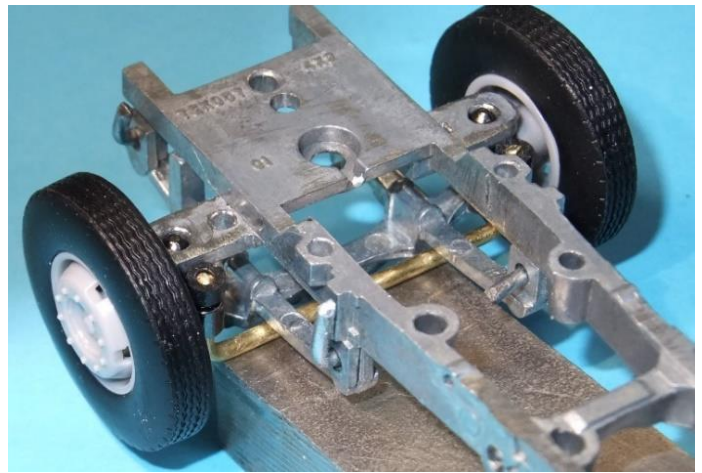
Alternatief (2):

Een simpel en prima alternatief is een zelfgemaakte spoorstang van 1,5 mm messingdraad.

De spoorstang wordt gefixeerd met twee korte stukjes draadisolatie of een ander passend stukje kunststof buis. Zorg dat deze ringetjes iets klemmen rond het messingdraad, zo is de zelfgemaakte spoorstang ook goed bruikbaar voor tijdelijke montage om het chassis even als proef op de wielen te zetten. Pas bij de eindmontage fixeert je de klemringetjes met een drupje secondelijm.



Messingdraad 1,5 mm op de juiste maat gebogen. Stukjes afgesneden draadisolatie als montage-ringetjes. Bij de eindmontage vastlijmen.



Vooras tijdelijk gemonteerd met stukjes 1,5 mm ijzerdraad. De draadisolatie houdt de spoorstang vast. Zorg voor een steunblokje onder de spoorstang.

Op de foto's in deze instructie zijn vrijwel alle onderdelen tijdelijk gemonteerd, zoals de vooras die met losse pennetjes van 1,5 mm ijzerdraad is gemonteerd. De stukjes draadisolatie klemmen lichtjes rond de spooreinden zodat ook de spoorstang weer eenvoudig kan worden los genomen.

Je ziet, dat je met de vooras op zijn plaats, niet meer bij de centrale schroef voor de bevestiging van de cabine kunt komen.

Maar met het model nu tijdelijk op de wielen krijg je wel een indruk van de verdere bouw en de volgorde van de hoofd- en kleinere componenten.

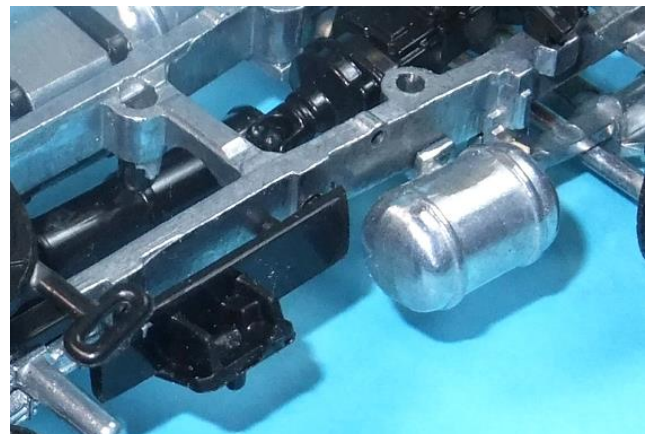
Aanwijzingen bij de LB76

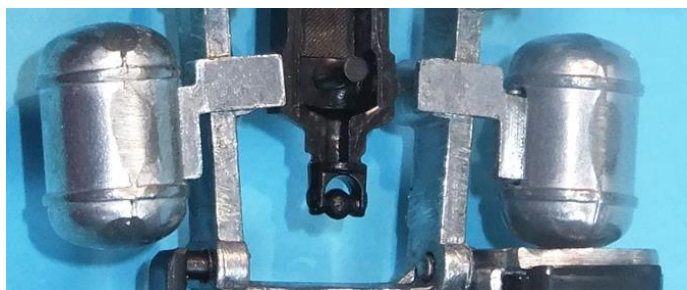
Boor zo nodig de pasgaatjes voor de tank (links) in het chassis en de reservewielerdrager (rechts) extra in met een 1,8 mm boor. Haal de braampjes rond het geboorde gat weg met een iets grotere (verzinkt) boor, zodat de pennetjes geheel in het gat verdwijnen en de tank strak tegen het chassis kan worden gemonteerd. Dit geldt in het algemeen voor alle boorgaatjes.

Verwijder de kleine braampjes in de sleuven voor de montagebanden in de tank, hiermee verbeter je de pasvorm van de tank-klembanden en de dragers onder de tank.

Kap linksboven (achteraan) een klein hoekje uit de plaat van de reservewielerdrager, zodat deze beter langs de veerhand past (hier ietwat verscholen achter de handgreep van de schotel).

Kort de plaat vooraan in tot tegen de paspen, zodat er ruimte ontstaat voor de luchtketel.





Voor een betere passing van de luchtketels aan de steunen: vijl wat materiaal weg van de lippen waaraan de luchtketels worden geschoven.
 Let op de juiste montage van de steunen: de montagelippen van de ketels wijzen naar achteren. De passing naast de brandstoftank is krap.

Montage-volgorde

Voor de montage van het Scania-Vabis LB76 chassis zou je onderstaande volgorde kunnen aanhouden. Bedenk hierbij, welke onderdelen je nu al definitief wilt lijmen of pas na het spuiten. Dit hangt o.a. af van je voorbeeld.

Het bewerken, boren en monteren van de cabine volgt later.

Monteer de koppelschotel met de zelftapper, zover mogelijk naar voren.

Lijm de brandstoftank en de reservewielhouder.

Lijm de luchtketels met de steunen links en rechts onder aan het chassis.

Lijm de remcilinders aan de achteras en klik het ashuis aan het chassis. Extra lijmen naar wens.

Lijm nu al de achter-spatschermen, of laat deze zwart en monteer ze na het spuiten.

Lijm het motorblok bovenaan op de chassisplaat. Later komt de centrale cabinesteun door het gat in het motorblok.

Tijdelijk:

Monteer de vooras met wielen en spoorstang.

Monteer de achterwielen.

Je model staat nu tijdelijk op de wielen, met deels al dan niet definitief gemonteerde onderdelen.

Controleer of het chassis recht en vlak staat.

Neem de vooras weer los en verwijder de wielen enz. om alles te kunnen spuiten.



↑ Cabinesteun tijdelijk gedemonteerd, om doorvoer van de uitlaatpijp te controleren.

↖ Linksboven het onderaanzicht, de vooras is tijdelijk gemonteerd met een stukje ijzerdraad en twee stompjes van een cocktailprikker.

← Bovenaanzicht met proefpassing van de uitlaat -de cabinesteun komt over de pijp.

Cabine

De vloer en de cabine worden gemonteerd met twee M 2,5 schroefjes, de lange voor de vloer, met de korte wordt de cabine aan de vloer gemonteerd.

De bouwer moet zelf de schroefdraad in de gaatjes tappen.

Boor de gaatjes in de montage-'kolommen' voor de M 2,5 schroefjes iets dieper in met een 2 mm ijzerboortje.

Tap de schroefdraad, bijvoorbeeld met een roestvrijstalen M 2,5 schroefje. Dit materiaal is harder dan zamac en zal daardoor redelijk goed tappen.

Een tapsetje is natuurlijk helemaal ideaal, maar die zal niet iedere modelbouwer in zijn bezit hebben.

Controleer de boorgaatjes en de pasvorm in de vloer en de cabine.

Boor alle gaatjes zo nodig iets verder uit.



Gaatjes aftekenen

Hier zie je hoe de gaatjes voor de zonneklep het beste worden afgetekend.

Bij de montage in de Tekno fabriek wordt hiervoor een boormalletje gebruikt, maar je kunt de te boren gaatjes ook met de hand markeren zoals op de foto hiernaast.

Bepaal eerst nauwkeurig het midden en zet hier een stip. De gaatjes links en rechts komen op 13,5 mm vanuit het midden, deze gaatjes liggen 1 mm naar achteren.

Controleer dit ook met de pennetjes aan de zonneklep.

Teken de gaatjes nauwkeurig af met een fijne tekenpen (b.v. Staedtler, Micron of Artline 0,1 of 0,2 mm).

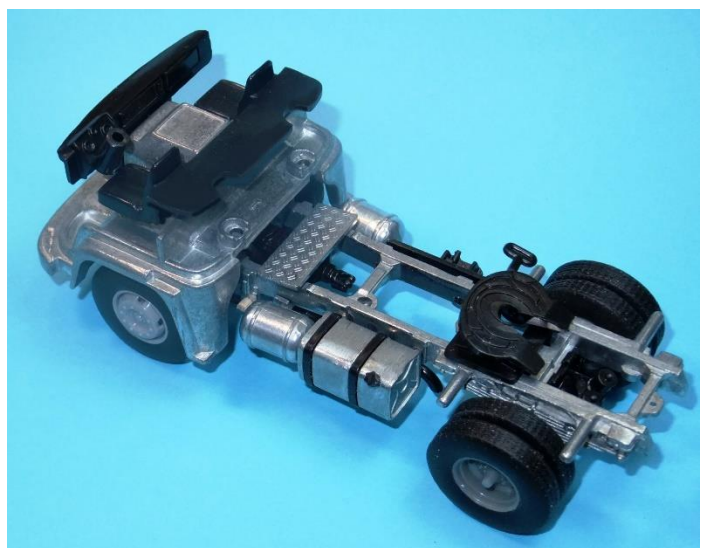
Markeer de gaatjes met een fijne centerpunt, of maak centerpuntjes met een 0,5 of 0,6 mm boortje.

Daarna in stapjes verder boren, b.v. 0,8, dan 1,0 mm en tenslotte 1,5 mm. Gebruik boorolie.

Proefpassen van de vloer op het chassis. →

De opstaplaat heeft twee verschillende dikte paspennetjes, let hierop bij het monteren.

De plaat ligt hier nog scheef, de gaatjes moeten dus iets dieper worden geboord. Of de paspennetjes iets inkorten.



Spuiten en schilderen

Neem de banden weer van de wielen, zodat je die apart kunt spuiten. (Of je hebt de wielen al gespoten.)

Zorg dat alle onderdelen en gemonteerde delen vetvrij zijn.

Gebruik liefst een etsende primer, maar spuit niet te dik.

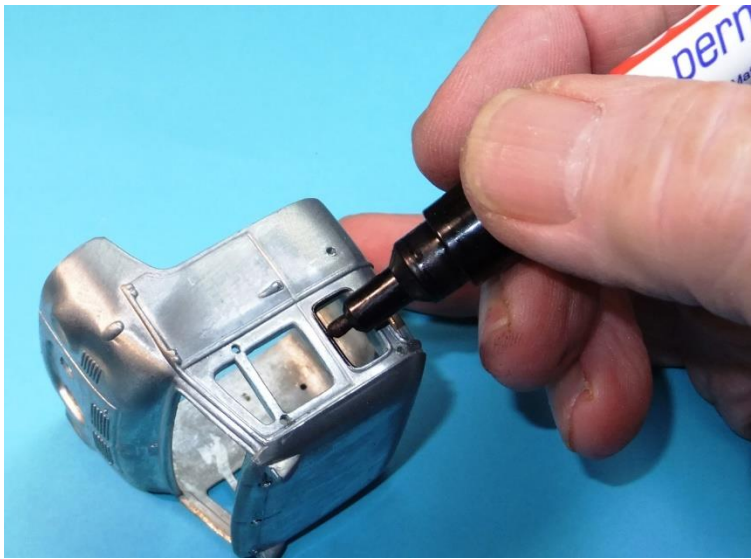
Spuit het chassis, de cabine, wielen enz. in kleur met de airbrush of een spuitbus.
Zorg dat de draaipunten van de fusees en de spoorstang niet met verf verstopt raken.
Schilder het interieur, de vloer, bekleding enz. voordat je e.e.a. monteert.
Schilder na het spuiten de uitlaat en de demper met een mengsel van ijzerkleur en bruin.

Raadpleeg brochures en internet voor de juiste kleuren.

Als alle onderdelen zijn gespoten en/of geschilderd, laat het model dan meerdere dagen tot een week met rust.
Zo kan de verf enigszins uitharden. Vooral modelbouwverf heeft tijd nodig om uit te harden.

Ruiten

Draag dunne chirurgenhandschoenen wanneer je met de ruiten bezig gaat.
Ook bij de eindmontage zijn handschoenen aan te bevelen, zo voorkom je vingerafdrukken in de lak.
Raak vooral de ruiten nooit aan, probeer dat zelfs met de handschoenen te vermijden.



Schilder de ruitrubbers (aan het cabine-casco) mat kolenzwart (b.v. Revell 9).
Of gebruik een dunne Edding 400 stift, zoals op de foto hiernaast.
Hierna kun je met de aangebrachte inkt als geleiding, de rubbers alsnog dun overschilderen voor een betere dekking.

Zet het penseel of de stift dwars en plat-schuin op het rubber en beweeg zijwaarts, zo glij je niet op de lak.
Draai de cabine steeds zodanig, dat je de kwast of stift zo nauwkeurig mogelijk naar je toe kunt bewegen.

Knip onderaan een stuk van de ruitpartij af, ongeveer zoals hiernaast. Dit verbetert de pasvorm van de ruiten en maakt het inbrengen makkelijker.

Boor de pasgaatjes bovenaan iets groter, ook dit maakt het inbrengen van de ruiten makkelijker.

Probeer hooguit een of twee keer het inbrengen van de ruiten en de pasvorm.
Voorkom krassen of andere beschadigingen.

Lijm bij de eindmontage de ruit in de cabine met een drupje Bison Kit o.i.d.



Proefpassen van de vloer en de cabine op het chassis.



Deze foto's geven al een goede indruk van de LB76 trekker.

Eindmontage

Monteer de banden om de wielen en bevestig de achterwielen.

Wees voorzichtig met de banden voor de vooras, zorg dat er geen spanning komt op de spoorstang.

Als je met de montage van het motorblok hebt gewacht tot na het spuiten, monteer deze dan nu als eerste.

Lijm eerst het bovendeel van de motor op de chassisplaat.

Lijm de cabinesteun (met daaraan de spiraalslangen) in de pasgaatjes in het chassis.

Lijm de demper in het half- cirkelvormige pasgaatje in het chassis, de uitlaatpijp komt onderlangs de cabinesteun.

Schroef daarna de cabinevloer vast met de centrale schroef (lange M2,5 boutje). Desgewenst kun je voor extra fixatie ook nog lijm aanbrengen.

Lijm nu het carter onderaan de chassisplaat en de paspenetjes in de versnellingsbak.

Hierna kan de vooras gemonteerd worden. Bevestig de vier aluminium penetjes, tromp deze aan de binnenkant op door knijpen met een gladbektang of lijm ze in de gaatjes.

Klik de cardanas aan de kogeltjes van de kruiskoppelingen, het korte schuifstuk komt bij de versnellingsbak.

Plaats nu de cabine op de vloer -nog zonder spiegels en andere kleine onderdelen.

Draag hierbij en ook bij het monteren van de kleine onderdelen aan de cabine, steeds chirurgenhandschoenen.

Monteer de resterende onderdelen aan chassis en cabine – de onderdelen kunnen per model verschillen:

Bordesplaat met de luchtleidingen;

Grille, opstappen, reservewiel, koplampen, achterlichten, toplichtjes, knipperlichten;

Decals of stickers (indien van toepassing);

Kentekenplaathouder;

Als laatste worden de ruitenwissers, handgrepen, spiegels, zonneklep, antennes enz. gelijmd.

Bedenk dat secondelijm wit kan uitslaan. Gebruik daarom bij voorkeur snel hardende transparante tweecomponentenlijm, breng een drupje aan in het boorgat en steek de paspenetjes hierin.

Op deze manier voorkom je lijmvlakken op de lak.



Samenstelling: Hans Witte Truck Art – Truck Models 2023

Tekno
Parts
